



ぼくたちわたしたちの

みちしるべ

~Run to the FUTURE~



令和6年5月・6月号発行

発行元

早稲田育英ゼミナール

0120-198176

www.wasedaikuei.co.jp

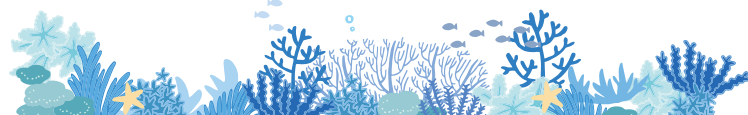
全国のみんなこんにちは!!



新学期がスタートして、早1ヶ月。調子はいかがですか。ゴールデンウィークに出かけてリフレッシュした人たちがたくさんいそうですね。テーマパークなどいいけど大自然に囲まれる休日もいいですね。5月12日(日曜日)は『母の日』。お母さんにしっかりと感謝しましょう。さて、今月はコンピュータテスト(CT)があります。中高生の中には、中間テストがある人もいることでしょう。いずれにせよ、今年度最初の本格的なテストです。試験範囲はしっかり確認しておきましょう。前学年の復習が出るところもあるはず。ぜひ頑張ってください!!



日本の自然



富士山(山梨県・静岡県)

ざっくり説明すると 国内でいちばん高い、日本を代表する名山・霊山のひとつ。

これでわかる! 3つのポイント

① 山梨県と静岡県にある「活火山」

標高3776メートルの高さを誇る富士山。この山は日本一高い山だ。富士山は日本列島のほぼまんなか、山梨県と静岡県にあって、末広がりの美しい形をしている。その誕生はいまから10万年前ごろだと考えられている。富士山は火山の溶岩が固まったげん武岩でできていて、いまも活動している活火山(かっかざん)だから、まだ噴火する可能性もあるんだ。

② 日本三名山のひとつで、世界遺産でもある

富士山は白山、笠山とともに、日本三名山・霊山のひとつ。2013年に世界遺産の文化遺産にも登録された。

③ 富士山をモデルにした芸術作品がたくさんある

富士山は日本のシンボルになっている山だから、古くから多くの芸術作品にも登場しているよ。絵だったら葛飾北斎の「富嶽三十六景(ふがくさんじゅうろっけい)」が有名だし、小説だったら太宰治の『富嶽百景』などの作品がある。

信濃川(長野県・新潟県)

ざっくり説明すると 長野県では千曲川と呼ばれる日本一長い川だよ。

これでわかる! 3つのポイント

① 長さは日本一、流域面積は日本3位

長野県と新潟県を流れる一級河川で、日本でいちばん長い367キロメートル。一級河川とは国がとくに重要だと指定した川のこと。全国で1万4000本以上ある。流域面積は利根川、石狩川につぐ日本3位。水源は長野、山梨、埼玉の3県にかかる甲武信ヶ岳だ。

② 長野では千曲川、新潟では信濃川と呼ばれる

長野県内では千曲川と呼ばれていて、名前の由来は「千回もくねくね曲がった川」「神々の時代に戦争が起きて、血がまなく流れた“血隈川”」など諸説ある。信濃川については、もともと大川と呼ばれていたものが、信濃国から流れてくるからということ。この呼びかたになった。

③ 治水と水力発電用のダムがたくさんある

むかしから水害が多く、治水と水力発電のためのダムがたくさんつくられてきたけれど、ダムの増設については環境面からの議論もある。

琵琶湖(滋賀県)

ざっくり説明すると 日本一広く、世界でもめずらしい「古代湖」。

これでわかる! 3つのポイント

① 近畿圏の人たちの生活を支えている

日本一大きな湖、琵琶湖の面積は約670平方キロメートルで、周囲の距離は約235キロメートルにもなる。いちばん深いところは水深100メートル以上。水の量は275億トンで、大阪市をはじめとする近畿圏の人たちの生活や都市活動を支えている。

② 周囲に降った雨のほとんどが琵琶湖に集まる

周囲を1,000メートル以上の山々に囲まれ、そこに降った雨のほとんどが琵琶湖に注がれる。

③ 世界でもめずらしい「古代湖」

約400万年前には現在の三重県伊賀市付近にあった小さな湖で、それが断層の動きなどによってかたちを変えながら、少なくとも約40万年前にはいまの琵琶湖のかたちになったと考えられている。10万年以上の歴史があり、固有種の生物がすんでいる琵琶湖のような「古代湖」はめずらしく、世界でも20ぐらいしかない。

天橋立(京都府)

ざっくり説明すると 海をわたる橋のようにつづいている砂州のことだよ。

これでわかる! 3つのポイント

① 自然が海の中につくった一本の橋

天橋立は、京都府北部の宮津湾と阿蘇海の間にある全長約3.6キロメートルの砂州で、海を仕切る一本道のようにつづいているよ。海流がぶつかりあって、それぞれの運んできた砂が直線のような状態で堆積して形成されたと考えられている。

② 小倉百人一首にも天橋立を詠んだ和歌がある

イザナギノミコトが天から地上へ降りてきたときのハシゴが寝ているあいだに倒れてしまい、それが天橋立になったという伝説もある。小倉百人一首に天橋立を詠んだ和歌があるように、古くから親しまれてきたんだ。

③ 松島、宮島とならぶ日本三景

天橋立は、松島(宮城県)や宮島(広島県)とならぶ日本三景といわれている。最初にこの3つを「三処の奇観」と記したのは江戸時代の儒者・林春斎。「日本三景」といったのは同じく江戸時代の貝原益軒。

小笠原諸島(東京都)

ざっくり説明すると 東京から1000キロメートル離れた「東洋のガラパゴス」。

これでわかる! 3つのポイント

① 大小30の島からなる東京都の村

小笠原諸島は東京から南へ約1000キロメートル離れているけれど、住所は東京都小笠原村。大小合わせて30以上の島があるけれど、人が住んでいるのは父島と母島の2島だけ。飛行場がないから、訪れるには船で行くしかない。

② 固有種がすむ「東洋のガラパゴス」

世界自然遺産にも登録されている小笠原諸島は「東洋のガラパゴス」ともいわれ、固有の生き物がたくさんいるよ。ウミガメやクジラ、イルカなどに出会うこともできる。

③ アメリカの統治下におかれたこともある

最初に島を発見したとされるのは小笠原貞頼で1593年。その名字が島の名前になった。ハワイの原住民や欧米人が住んでいた時期もあって、国際的に日本領と認められたのは1876年。第二次世界大戦後、小笠原諸島は沖縄とおなじくアメリカの統治下(施政権下)におかれていて、日本に返還されたのは1968年。

蔵王のお釜(宮城県・山形県)

ざっくり説明すると 水の色が変わる神秘的な湖だ。

これでわかる! 3つのポイント

① 火山の爆発でできたエメラルドグリーンの湖

宮城県と山形県のあいだにつらなる蔵王連峰。そのなかの五色岳の西側中腹、直径およそ360メートルの火口に水が溜まってできた火口湖を「お釜」という。エメラルドグリーンの水をたたえたお釜は神秘的な雰囲気。ただよう人気の観光スポット。

② 湖水の色が変わる五色沼

お釜の湖水は強酸性で、まったく生き物はすんでいない。太陽光のあたりかたや火山活動の状態によって色が変わって見えることから「五色沼」とも呼ばれている。

③ スノーモンスターと呼ばれる樹氷

お釜の近くでは世界的にもめずらしい樹氷もみられる。例年1月上旬から2月下旬、樹木に霧状の氷がまとわりついて、大きいものでは5メートルの高さにまでなる。そのようすから「スノーモンスター」とも呼ばれているんだ。

洞爺湖(北海道)

ざっくり説明すると サミット会場にも選ばれた美しい自然に囲まれた湖。

これでわかる! 3つのポイント

① 巨大噴火でできたカルデラ湖

北海道南西部にある洞爺湖は約11万年前に起きた巨大噴火でできたカルデラ湖で、東西約11キロメートル、南北約9キロメートルのほぼ円形をしている。まんなかにある標高455メートルの無人島・中島も火山活動のときに地下から押し出された溶岩が固まってできたんだ。「洞爺」はアイヌ語で「みずうみ」などを意味する「トヤ」の当て字だよ。

② 「世界ジオパーク」にも認定されている

2008年には主要国首脳会議(サミット)(P28)が開かれた。世界に誇ることのできる美しい自然などが会場選択の決め手となった。周辺は支笏洞爺国立公園に指定されていて、洞爺湖有珠山ジオパークとして「日本ジオパーク」「世界ジオパーク」に認定されている。

③ 近くの有珠山は学術的な価値が高い

近くの有珠山は学術的な価値が高い洞爺湖の南側にある有珠山は2000年に噴火して以来、いまなお活動期にあって、学術的な価値が高いんだ。

世界の文化

ミケランジェロ

ざっくり説明すると レオナルド・ダ・ヴィンチと並ぶルネサンスの巨匠。

これでわかる! 3つのポイント

① 画家でもあり、彫刻家でも、建築家でもあった

ルネサンス期を代表する画家のミケランジェロは数々の名画を制作しただけでなく、彫刻家や建築家としてもとても有名だよ。彫刻家としての作品「ダビデの像」はルネサンス期の最高の彫刻と言われているよ。

② 最後の審判はルネサンス期の絵画の傑作のひとつ

バチカン宮殿のシスティーナ礼拝堂にある「最後の審判」は、ミケランジェロの最高傑作のフレスコ画だよ。たくましいキリストを中心にして、400人以上の人物が礼拝堂の祭壇に描かれているんだ。1535年から約5年をかけて描かれたんだ。

③ ライバルはあの天才画家レオナルド・ダ・ヴィンチ

ミケランジェロの同時代のライバルが、レオナルド・ダ・ヴィンチだよ。2人はお互いをよく思っていなかった。「画家は優雅だが彫刻家は汚い労働者のようだ」とダ・ヴィンチが書いたことが原因と言われている。



ピカソ

ざっくり説明すると 現代美術でいちばん知られたスペインの画家。

これでわかる! 3つのポイント

① ピカソは画風が変わる「変貌の画家」

現代美術を代表するパブロ・ピカソは年代ごとに画風が変わっていった「変貌の画家」だよ。「青の時代」、「バラ色の時代」、「キュービズムの時代」と画風がどんどん変わっていった。でも、時代ごとに傑作を生みだしていった。

② 反戦画の「ゲルニカ」ではファシズムを批判

「ゲルニカ」は、フランコ將軍派のファシストがおこなった無差別爆撃を批判するためにピカソがスペイン市民戦争中に描いた絵だよ。ピカソは画家であっただけでなく、戦争に強く反対する平和主義者でもあった。

③ スペインで生まれただけで、フランスで活躍した

ピカソはスペインのアンダルシア地方出身の画家だよ。でも、スペインがファシズム政権になってしまい、生涯のほとんどをフランスで過ごした。1970年代後半のスペインの民主化を見ずに死去した。



モネ

ざっくり説明すると 日本でも人気の高い前期印象派の画家。

これでわかる! 3つのポイント

① マネと並ぶ印象派を導いたフランスの画家

フランス人画家のクロード・モネは、マネと並ぶ前期印象派の中心人物だよ。1874年に、それまでの伝統的美術展とは別に印象派展を開いたんだ。光線の効果を利用した印象派は新しい絵画を作り出していった。

② 印象派という名前はモネの絵のタイトルから取られた

印象派という名前は、モネが1872年に制作した「印象・日の出」という絵のタイトルから取られた。この絵はモネがル・アーヴルの港(みなと)の日の出を描いたもので、第一回印象派展にも出品された。

③ 「睡蓮」を描いたときモネはほとんど目が見えなかった

約晩年のモネの代表作が「睡蓮」だよ。モネが住んだパリ郊外にあるジヴェルニーの自宅にある池の睡蓮を描いたものだよ。でも、この絵を描いたときモネは目がほとんど見えなかったんだ。モネはこの作品を描いたあとに死去したんだ。



ゴッホ

ざっくり説明すると 後期印象派でいちばん有名なオランダの画家。

これでわかる! 3つのポイント

① 「ひまわり」をはじめ、強烈なタッチの絵を描いた

フィンセント・ヴァン・ゴッホは後期印象派の画家たちの中でもっとも知られた画家だ。代表作の「ひまわり」にも見られるゴッホの強く、激しいタッチの絵はとても印象的だよ。日本でもゴッホのファンはとても多い。

② ゴッホは日本の浮世絵の影響を強く受けた

ゴッホは日本の浮世絵を高く評価していた。浮世絵が描かれたゴッホの絵も何枚もあるよ。「タンギー爺さん」や「包帯をした自画像」の背景には浮世絵が描かれている。ゴッホの浮世絵好きがわかる絵だよ。

③ ゴッホは自分の耳を切り落とした

晩年のゴッホは精神的に不安定だった。ゴーギャンとの共同生活が上手くいかなかったゴッホは自分の左耳を切り落としたんだ。その後、ゴッホの精神状態は安定したこともあったけど、最後には拳銃で自殺をした。



フェルメール

ざっくり説明すると フェルメールは風俗画を得意とする17世紀のオランダの画家。

これでわかる! 3つのポイント

① 現存する作品がすごく少ない

フェルメールの現存する絵画は研究者によって数は異なるけど、35点くらいなんだ。フェルメールの技法は巧みな空間構成と優れた写実力、光による質感表現が特徴で、残された絵はみんな名画と評価されている。

② 「真珠の耳飾りの少女」

フェルメール作品でいちばん人気があるものが「真珠の耳飾りの少女」だよ。真珠の耳飾りをした青い布を頭にまいた少女がふり返っている様子を描いた絵だよ。不思議な魅力があって、「オランダのモナ・リザ」とも言われている。

③ 3世紀近く忘れられた画家だよ

作品数があまりにも少なく、フェルメールの作品が個人所蔵であったために、18世紀から19世紀にかけて、フェルメールは忘れられた画家だった。19世紀の中ごろ、フランスで彼の絵が再発見された。



レンブラント

ざっくり説明すると レンブラントはオランダ絵画の巨匠。

これでわかる! 3つのポイント

① 17世紀最大のオランダ絵画の巨匠

レンブラントの描く人物はただの写実ではない。光と影の対比を使って、人物の内面までも表現しようとした。その方法は多くの画家に影響を与えた。だから、レンブラントは17世紀最大のオランダ絵画の巨匠と評価されている。

② レンブラントはさまざまなジャンルの絵を描いた

神話を描いたもの、肖像画、風景画というふうにさまざまなジャンルの絵を、レンブラントは描いている。そのどれもが素晴らしく、のちの画家たちの絵画制作の手本になった。レンブラントは優れた版画家でもあった。

③ 代表作の「夜警」、実は昼の絵だった

レンブラントの代表作の「夜警」は夜を描いたものだと長年考えられていた。しかし、実際にはニスが変色して暗くなっていた。この絵の修復をするときに昼の絵であることがわかった。

